



# MANUAL DE INSTRUCCIONES

## SIERRA INGLETADORA TELESCOPICA

**MODELO: FA33255**



## PRESENTACIÓN.

La sierra ingletadora **FASCY** es una herramienta de uso profesional para corte sobre madera, plástico, MDF y aluminio. Utilizado en carpintería, mueblería, tapicería y vidriería. Posee un cuerpo de metal de alta resistencia contra golpes y brazo telescópico para realizar corte de madera más ancha, y un láser que indica la línea de corte mientras avanza. Diseñada para cortes biselados y ángulos en 45° y 90°.

La ingletadora le permite realizar trabajos de forma rápida, sencilla y segura.

## ESPECIFICACIONES TECNICAS.

MODELO:	FA33225
DIAMETRO DE LA HOJA:	255mm
EJE DE LA HOJA:	25.4mm
POTENCIA:	1800w
VELOCIDAD:	5000Rpm
VOLTAJE:	220v 50/60Hz

### CAPACIDAD DE CORTE:

(0° a 90°)	72x300mm
(0° a 45°)	40x300mm
(45° a 90°)	72x200mm
(45° A 45°)	40x200mm



## INSTRUCCIONES DE SEGURIDAD.

### ADVERTENCIA ⚠

Lea todas las instrucciones descriptas abajo de no ser así podrá ocurrir una descarga eléctrica, fuego y/o serias lesiones. El término "Sierra ingletadora" en todas las advertencias listadas abajo se refiere a la máquina operada con tensión de red.

## GUARDE ESTAS INSTRUCCIONES.

### Seguridad del área de trabajo.

a) Mantenga el área de trabajo limpia y bien iluminada. Áreas desordenadas y sucias pueden ocasionar accidentes.

b) No opere la sierra ingletadora en atmosferas explosivas, como por ejemplo en presencia de líquidos, gases o polvos inflamables. La sierra ingletadora crea chispas que pueden encenderlas.

c) Mantenga a niños y espectadores lejos mientras que opera la sierra ingletadora, las distracciones pueden causar pérdida del control.

### Seguridad personal.

a) Manténganse alerta, mire lo que hace y use el sentido común cuando utiliza la sierra ingletadora. No la utilice cuando está cansado o bajo influencia de drogas, alcohol o medicación. Un momento de desatención puede resultar en lesiones.

b) Utilice siempre equipamiento de seguridad como zapato anti deslizante, lente protector, protector de oídos para las condiciones apropiadas, esto reduce el riesgo de lesiones.

c) Remueva cualquier llave de ajuste antes de encender la sierra ingletadora. Si se deja alguna herramienta enganchada puede ocasionar lesiones personales.

d) No exceda su alcance. Manténgase balanceado y con los dos pies sobre el piso en todo momento. Esto posibilita un mejor control del trabajo en situaciones inesperadas.

e) Utilice dispositivo de extracción o recolección de polvo, asegúrese que estén bien conectados y que se utilicen adecuadamente.

f) Vístase apropiadamente. No vista ropa suelta, joyas o guantes. Mantenga su pelo y ropa lejos del disco sierra. Ropas sueltas, joyas o el pelo largo pueden quedar atrapadas.

### **Seguridad en materia de electricidad.**

a) No modifique bajo ninguna forma el enchufe de la sierra ingletadora. El enchufe que encaje correctamente al tomacorriente reduce el riesgo de una descarga eléctrica.

b) No exponga la sierra ingletadora a la lluvia o condiciones húmedas. El ingreso de agua aumenta el riesgo de una descarga eléctrica.

c) No abuse del cable de alimentación. Nunca lo utilice para transportar, tirar o desenchufar la sierra ingletadora. Manténgalos lejos del calor, aceite, bordes filosos o partes móviles. Los cables dañados o enredados aumentan el riesgo de una descarga eléctrica.

d) Cuando utiliza la sierra ingletadora en el exterior, utilice una extensión del cable adecuado para exteriores. El uso de un cable adecuado disminuye el riesgo de una descarga eléctrica.

### **Cuidados de la sierra circular.**

a) Antes de cada uso inspeccione que no haya desalineamientos, bloqueos de partes móviles o cualquier otra condición que pueda afectar el funcionamiento. Muchos accidentes son causados debido a la falta de mantenimiento.

b) No utilice la sierra ingletadora si el interruptor no enciende ni apaga la misma. Cualquier sierra ingletadora que no pueda ser controlada mediante el interruptor es peligrosa y debe ser reparada.

c) No fuerce la sierra ingletadora. Use de acuerdo a estas instrucciones y en el sentido en que fue fabricada, teniendo en cuenta las condiciones de trabajo y el trabajo a realizar. El uso de la sierra ingletadora para operaciones diferentes puede llevar a una situación peligrosa.

d) Utilice siempre el protector del disco sierra y verifique su correcto funcionamiento.

e) Desconecte el enchufe de la fuente de alimentación antes de realizar ajustes, cambiar accesorios. Esta medida de seguridad reduce el riesgo de un arranque accidental.

### **Consejos para el uso.**

a) Seleccione el disco sierra según el material a cortar (madera o aluminio)

b) Compruebe que el protector del disco sierra funcione adecuadamente.

c) No utilice hoja disco sierra de acero rápido, curvadas ni deformadas.

d) Antes de cortar madera verifique que esté libre de clavos u otros objetos.

e) Espere que el disco sierra alcance su máxima velocidad para empezar el corte.

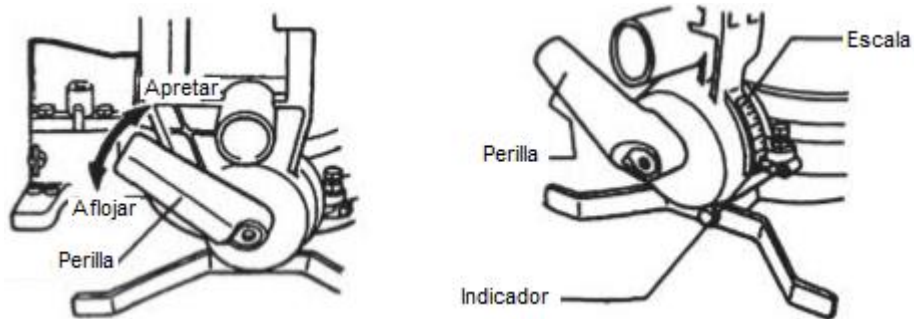
f) Sujete la pieza de trabajo que va a cortar. Nunca corte piezas muy pequeñas.

g) Antes de empezar, realice un corte de prueba con un pedazo de madera para verificar que el ajuste de la sierra ingletadora sea el correcto

## PREPARACION DE LA SIERRA INGLETADORA

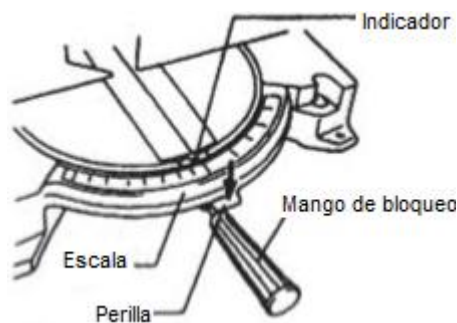
### Ajuste del ángulo biselado.

Solamente con el soporte lateral colocado se puede ajustar el ángulo de biselado. Para ajustar el ángulo afloje la perilla de fijación luego incline la hoja hasta que el indicador alcance el ángulo deseado y vuelva apretar la perilla de fijación.



### Ajuste ángulo inglete.

Afloje el mango de bloqueo girando en dirección antihoraria, presione la perilla del seguro en posición para poder girar la base, cuando posicione en el ángulo deseado suelte la perilla y apriete el mango de bloqueo.

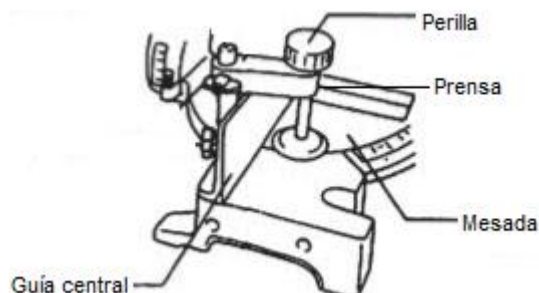


### Cortes compuestos

Un corte de inglete compuesto es un corte que se hace usando un ángulo de inglete y un ángulo biselado al mismo tiempo. Este tipo de cortes se usa para marcos de fotografías, cortar molduras, hacer cajas con lados inclinados y ciertos cortes de estructuras de techos.

### Fijación pieza de trabajo

La prensa vertical se puede instalar en la base para sostener la pieza de trabajo. Se puede ajustar de acuerdo a la altura de la pieza, recuerde rotar la base si fuera necesario antes de ajustar la pieza con la prensa.



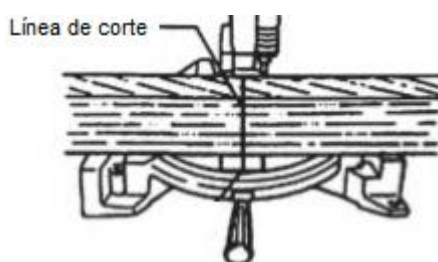
### Corte biselado.

Incline el disco sierra hacia la izquierda para hacer cortes de 0° a 45°. Sujete la pieza de trabajo con la prensa, encienda el motor y comience el corte cuando el motor haya tomado su máxima velocidad, baje lentamente acompañando el corte. Al finalizar el corte detenga el motor y no levante el disco sierra hasta que se haya detenido por completo, luego levante hasta la posición mas alta.



### Corte en inglete.

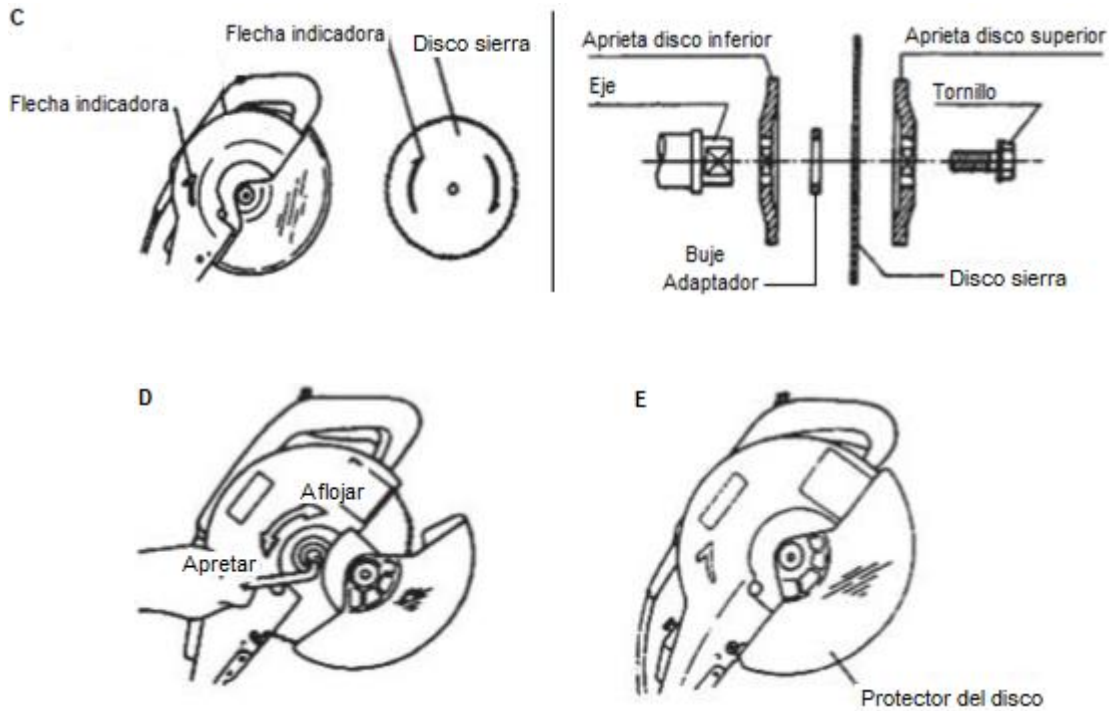
Cuando realice un corte, desplace el disco sierra al costado externo de la línea de corte para evitar que resulte mas angosta. Encienda el motor y espere que haya tomado su máxima velocidad antes de realizar el corte, baje lentamente y empiece a cortar. Luego apague el motor y espere que el disco sierra se haya detenido por completo.



### Reemplazo del disco sierra.

- Afloje el tornillo central del protector del disco usando un destornillador y retire el protector. (fig A)
- Para retirar el disco sierra primero levante la unidad principal del motor, presione la traba del eje y afloje el tornillo, luego retire aprieta disco y el disco sierra. (fig B)
- Coloque el nuevo disco sierra controlando que los dientes apunten en dirección a la flecha que indica el protector (fig C)
- Coloque el aprieta disco con el tornillo y por ultimo instale el protector del disco sierra. (fig D)
- El protector del disco se ira levantando a medida que baja el disco sierra, luego del corte volvera a su posición. (fig E)





### Colector de polvo.

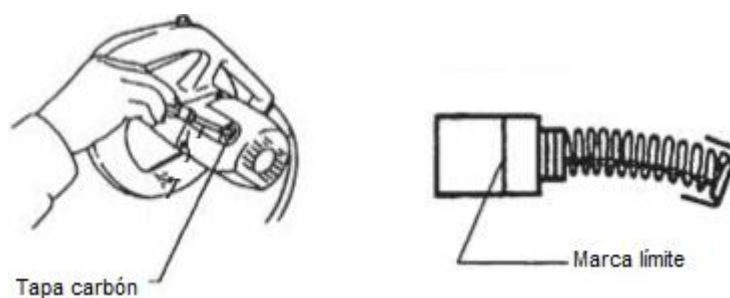
Se recomienda usar la sierra ingletadora con el colector de polvo, principalmente en lugares cerrados. Cuando la bolsa esta medio llena puede vaciar desde el cierre colocado en la parte inferior de la bolsa o bien retirar por completo la bolsa.

**Opcional:** Puede conectar una aspiradora a la salida del polvo de la sierra ingletadora.



### Reemplazo de carbón.

Utilice un destornillador para retirar la tapa del porta carbón, reemplace ambos al mismo tiempo si alcanzaron la marca límite. Antes de volver a trabajar deje funcionar en vacio el motor un par de minutos para que los cabones se puedan asentar.

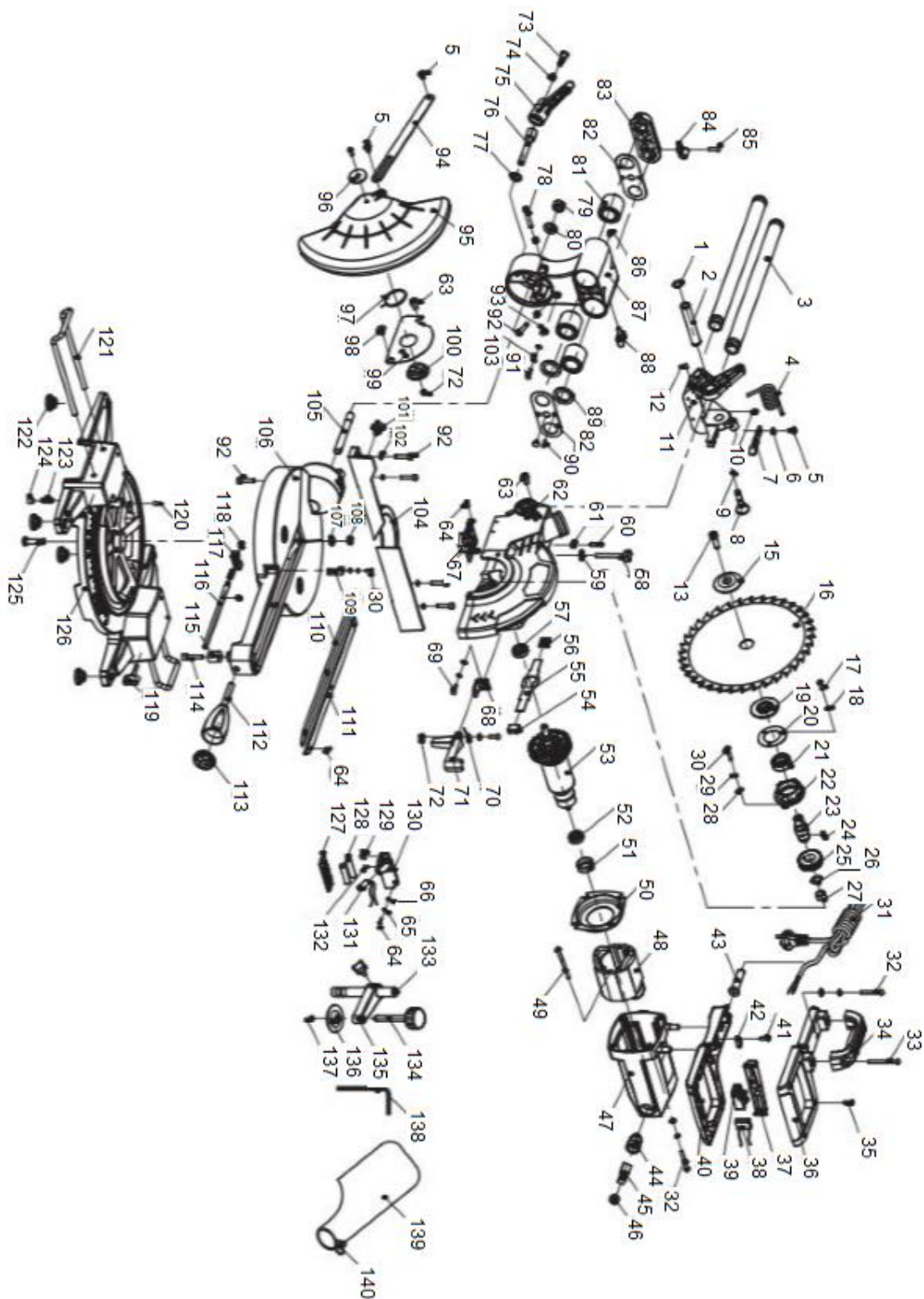




## Reparación.

La reparación deberá realizarse en un servicio técnico autorizado para los productos **FASCY** utilizando solo repuestos originales, esto garantizará la seguridad del producto.

## DESPIECE



NO	LISTADO DE PIEZAS
1	SEGURO 16
2	EJE DEL PROTECTOR
3	BARRA DESLIZANTE
4	RESORTE PRINCIPAL
5	TORNILLO
6	ARANDELA
7	PIEZA DE AJUSTE
8	PIN DE BLOQUEO
9	ANILLO 4.5X1.8
10	SEGURO
11	ASIENTO DESLIZANTE FRONTAL
12	TORNILLO M6X8
13	BULON M8X16L
14	*
15	APRIETA DISCO INFERIOR
16	DISCO SIERRA
17	TORNILLO M4X10
18	ARANDELA 4
19	APRIETA DISCO SUPERIOR
20	TAPA CAJA ENGRANAJE
21	RULEMAN 6003-2Z
22	CAJA DE ENGRANAJE
23	EJE
24	CHAVETA
25	CORONA
26	SEGURO 20
27	RULEMAN 699-2Z
28	ARANDELA 5
29	ARANDELA ELASTICA
30	TORNILLO M5X16
31	CABLE
32	TORNILLO M5X35
33	TORNILLO ST4.8X60
34	MANIJA SUPERIOR
35	TORNILLO ST4.2X16
36	MANIJA MEDIA
37	ACCIONADOR INTERRUPTOR
38	CAPACITOR
39	INTERRUPTOR
40	MANIJA INFERIOR
41	TORNILLO ST4.2X14
42	PRENSA CABLE
43	PROTECTOR CABLE
44	PORTA CARBON
45	CARBON
46	TAPA CARBON
47	CARCASA MOTOR

NO	LISTADO DE PIEZAS
48	CAMPO
49	TORNILLO ST4.2X75
50	DEFELCTOR DE VIENTO
51	CALCE DE GOMA
52	RULEMAN 629-2Z
53	INDUCIDO
54	PERILLA
55	EJE DE BLOQUEO
56	RESORTE
57	RULEMAN 6001-2Z
58	PERILLA M6X57
59	TUERCA M6
60	TORNILLO M6X25
61	TUERCA M6
62	PROTECTOR ALUMINIO
63	TORNILLO M8X12
64	TORNILLO M4X8
65	ARANDELA PLASTICA 4
66	ARANDELA 4
67	BASE DEL PROTECTOR
68	BASE DE PERILLA
69	TORNILLO M5X12
70	RESORTE
71	CONTROL DE BLOQUEO
72	TUERCA AUTOFRENO M5
73	TORNILLO
74	RESORTE
75	PERILLA
76	TORNILLO
77	ARANDELA 10
78	TORNILLO M6X35
79	TUERCA AUTOFRENO M12
80	ARANDELA M12
81	BUJE 25x40x35
82	COBERTOR
83	ASIENTO DESLIZ. TRASERO
84	CLIP PARA CABLE
85	TORNILLO M6X14
86	CLAVO DE GOMA
87	SOPORTE BARRA DESLIZ.
88	PERILLA DE BLOQUEO
89	JUNTA
90	TORNILLO M5X10
91	TORNILLO M6X12
92	TORNILLO M6X25
93	INDICADOR
94	BARRA PROTECTOR

NO	LISTADO DE PIEZAS
95	PROTECTOR DE LA HOJA
96	ARANDELA
97	RESORTE
98	TORNILLO
99	PLACA DE POSICIONAMIENTO
100	PLACA DE CONDUCCION
101	PERILLA
102	ARANDELA 6
103	ARANDELA ELASTICA 6
104	GUIA CENTRAL
105	EJE
106	MESADA
107	ARANDELA 8
108	ARANDELA AUTOFRENO M8
109	INDICADOR
110	GUIA DE LA HOJA A
111	GUIA DE LA HOJA B
112	MANGO DE BLOQUEO
113	TAPA DEL MANGO
114	TORNILLO M6X30
115	SOPORTE
116	EJE
117	BLOQUE DE BLOQUEO
118	SEGURO
119	PERILLA
120	BALIN 8
121	SOPORTE LATERAL
122	BASE DE GOMA
123	RESORTE
124	TORNILLO M10X10
125	BULON M8X35
126	BASE
127	TAPA CAJA DE BATERIAS
128	BATERIAS
129	INTERRUPTOR
130	CAJA DE BATERIAS
131	UNIDAD LAZER
132	TORNILLO M4X6
133	BARRA
134	TORNILLO DE PRENSADO
135	RESORTE
136	PLATO DE PRENSADO
137	SEGURO
138	LLAVE L 6MM
139	BOLSA P/POLVO
140	ABRAZADERA
*	*



## **TERMINO DE GARANTÍA**

### **PLAZO Y COMPROBACION DE LA GARANTÍA**

1. Los productos **FASCY** han sido rigurosamente testados por la empresa y cuenta con garantía contra defectos originado de fabricación por un periodo de **UN AÑO** a partir de la fecha de compra del **PRIMER CONSUMIDOR**.

2. Para la comprobación de este plazo, el consumidor deberá presentar la Tarjeta de Garantía debidamente completada y el comprobante de compra.

### **EXCLUSION DE GARANTÍA**

1. Partes desgastadas por el uso normal del producto.
2. Los daños causados por accidentes, abuso o mala utilización.
3. Los productos que no cuentan con la etiqueta de seguridad o etiqueta violada.
4. Los productos que hayan sido reparados por servicio técnico no autorizado.
5. Los productos que hayan sido modificados total o parcialmente.

**La empresa se reserva el derecho de dar explicación sobre la garantía.**